

MILJØSCREENING OPGRADERING AF FÆRGE- VEJS FORLÆNGELSE (B1)

Projekt **Femern Early Works**
Kunde **RAT**
Dato **26-05-2014**
Rev. dato **29-09-2014**
Til **Mette West-Petersen**
Ole Michaelsen
Fra **Kristine Kjørup Rasmussen**

Dato 29-09-2014

1. Indledning

Dette notat er en screening af de miljøpåvirkninger, der vurderes at opstå i forbindelse med opgradering af en delstrækning af Færgevej og Fælledvej. Projektet er et led i de fremrykkede aktiviteter der udføres som forberedende arbejder forud for etableringen af en fast forbindelse over Femern Bælt.

Anlæg til etablering af den faste Femernforbindelse er beskrevet og miljøvurderet i særskilt VVM-redegørelse udarbejdet og offentliggjort af Femern A/S på www.femern.dk. Opgradering af Færgevejs forlængelse skal ses i sammenhæng med det øvrige projekt, som forventes udført i perioden 2015-2022.

Nærværende miljøscreening omfatter udelukkende anlægsfasen for projektet, idet driftsfasen inkl. trafikprognoser for adgangsvejene til produktionsområdet er indeholdt i VVM-redegørelsen.

Miljøscreeningen er suppleret med et screeningsskema vedlagt som bilag A, der tager udgangspunkt i det brede miljøbegreb, som det kendes fra VVM bekendtgørelsens bilag 3 og bilag 4.

2. Beskrivelse af projektet

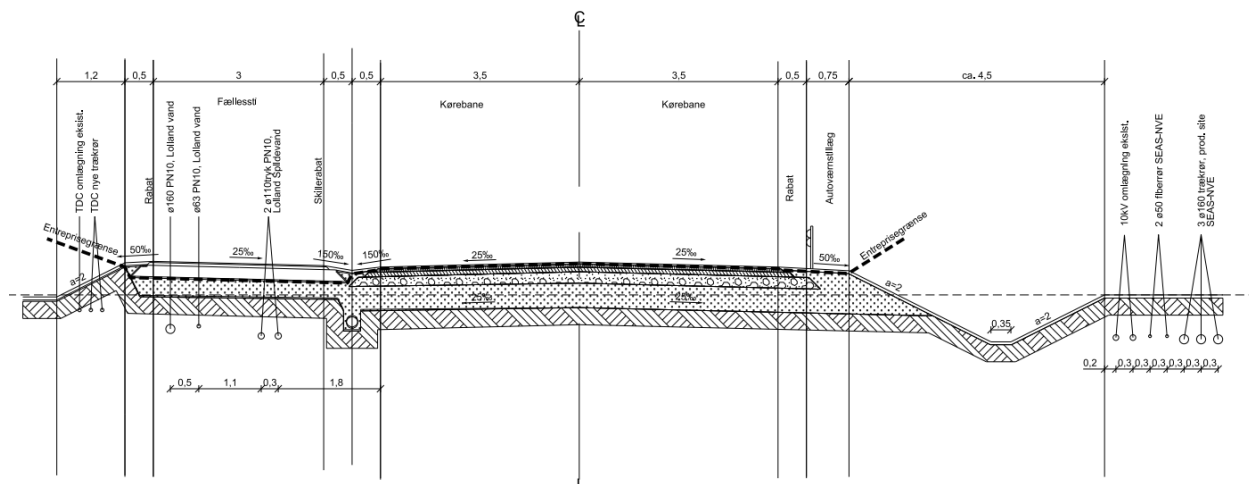
Færgevej er en central vej i forbindelse med det kommende produktionsanlæg for tunnelelementer ved Rødbyhavn og for at kunne håndtere den fremtidige trafik udvides vejen som et led i Femern A/S fremrykkede aktiviteter forud for tunnelbyggeriet. Ledningssystemet opgraderes ligeledes for at kunne håndtere det øgede behov for vand i anlægsfasen.

Rambøll
Hannemanns Allé 53
DK-2300 København S

T +45 5161 1000
F +45 5161 1001
www.ramboll.dk

Færgevej bygges som en tosporet vej, med en fællessti i den ene side af vejen til både gående og cyklister. Fællesstien og vejen vil være adskilt af en skillerabat. På hver side af vejen etableres grøfter til afvanding. Vandledningen anlægges under fællesstien langs nordsiden af Færgevej (Figur 1).

Der planlægges ikke et decideret arbejdsareal.



Figur 1: Tværsnit Færgevej med vandledninger markeret under fællesstien yderst til venstre.

3. Beskrivelse af projektområdet

Færgevej løber igennem et landbrugsområde

3.1 Planforhold

Kommune- og lokalplaner

Området er omfattet af følgende rammeområder i Lolland Kommuneplan 2010-2022 /1/:

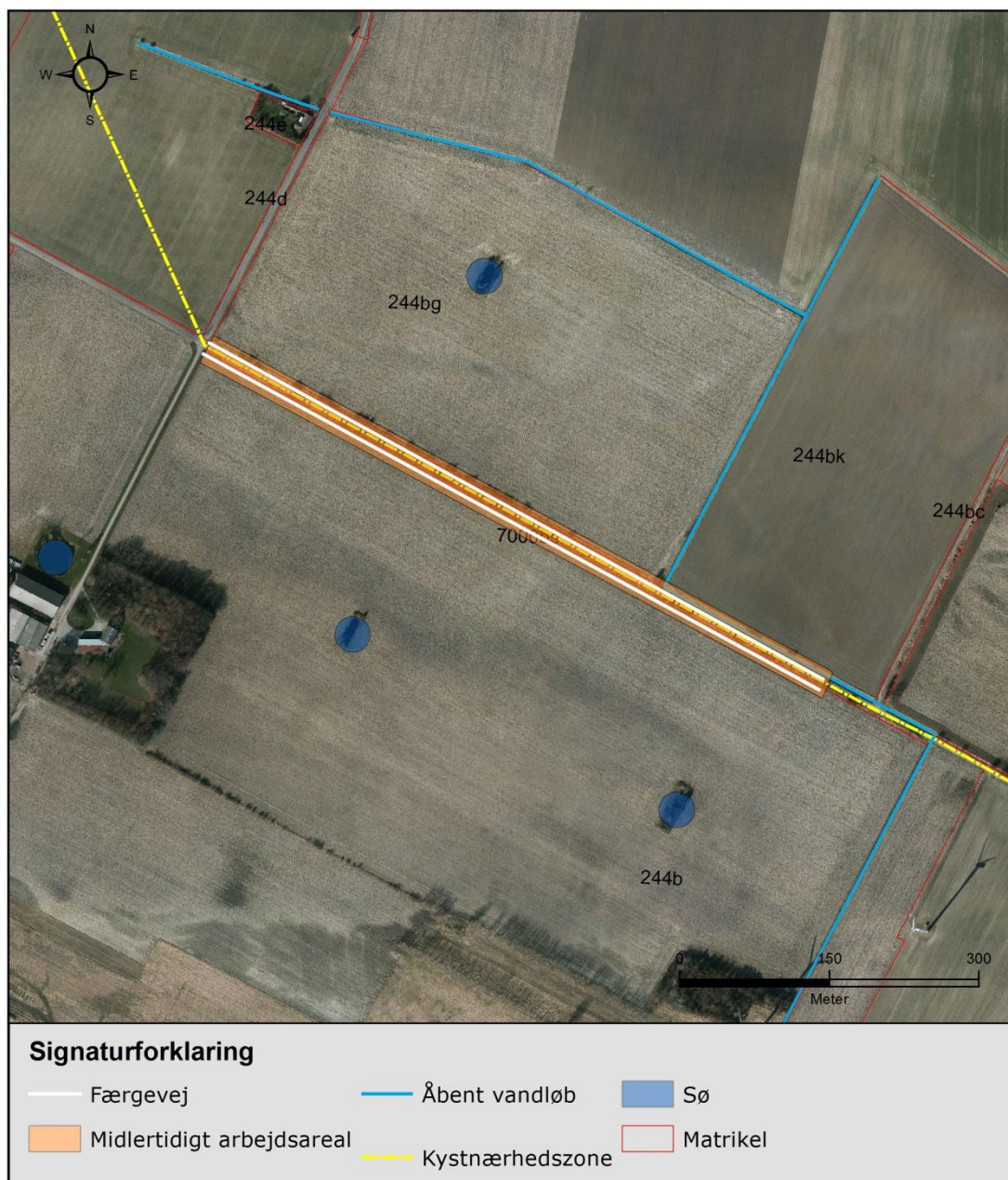
- 383-803: Syltholm vindmøllepark. Området ligger i landzone.
- 383-803.3: Vindmølleområde ved Syltholm. Området ligger i landzone.
- 360-E20: Jordbehandlingsanlæg øst for Rødbyhavn. Området ligger i landzone.

Desuden grænser Færgevejs forlængelse op til to lokalplanområder:

- Lokalplan nr. 803.3 /2/
- Lokalplan nr. 360-52 /3/

Lokalplanernes formål er henholdsvis at fastlægge rammerne for opstilling af vindmøller ved Syltholm Vindmøllepark samt at fastlægge områdets anvendelse til erhvervsformål, herunder anlæg til behandling af jord, affald og lignende.

Det vurderes at arbejdet på Færgevej ikke strider mod disse formål og at der ikke er konflikt i forhold til plangrundlaget i området.



Figur 1: Oversigtskort over projektområdet og beskyttede naturområder samt beskyttelseslinjer.

Kystnærhedszonen

Færgevej ligger inden for kystnærhedszonen (planloven § 5a, stk. 3). Kystnærhedszonen, der administreres af kommunen, er en planlægningszone langs kysten, der varierer i bredde op til 3 km, alt efter forholdene i kystlandskaberne. For planlægning i kystnærhedszonen gælder bl.a., at der kun må inddrages nye arealer i byzone og planlægges for anlæg i landzone, såfremt der er en særlig planlægningsmæssig eller funktionel begrundelse for kystnær lokalisering.

Det vurderes at der ikke vil være en væsentlig ændring i forhold til de eksisterende forhold visuelt set, da vejen ikke hæves over terræn. På den baggrund vurderes det, at anlæg af vejen ikke er i strid med kystnærhedszonens bestemmelser.

4. Miljøscreening

I dette afsnit beskrives de påvirkninger på miljøet, som opgradering af Færgevej forventes at kunne medføre.

4.1 Materialer, affald og jordhåndtering

Til projektet skal der primært bruges følgende materialer:

- Bundsikringsgrus og stabilgrus
- Asfalt
- Vandledning (polypropylen)

Der vil blive genereret affald i form af overskudsjord, hvilket vil blive bortskaffet i overensstemmelse med gældende love og regler på området.

Andet eventuelt affald vil blive bortskaffet i henhold til de gældende regler på området, herunder bestemmelserne om genanvendeligt bygge- og anlægsaffald i affaldsbekendtgørelsen /4/, bestemmelserne i bekendtgørelse om anvendelse af restprodukter og jord til bygge- og anlægsarbejder og om anvendelse af sorteret, ikke forurenede bygge- og anlægsaffald /5/, samt bestemmelserne i affaldsregulativet for Lolland Kommune /6/.

4.2 Naturforhold

I en afstand af ca. 190 meter fra traceet for Færgevej ligger på begge sider af vejen vandhuller, der er beskyttet i henhold til naturbeskyttelseslovens § 3 /7/, og hvor tilstanden dermed ikke må ændres. Under anlægsarbejdet skal der tages hensyn til vandhullerne, og det vurderes at der ikke vil være risiko for påvirkning af de beskyttede naturområder.

I to af vandhullerne nord for Færgevej og i et vandhul syd for Færgevej lever lille vandsalamander, der er fredet i henhold til artsfredningsbekendtgørelsen. I området omkring Færgevej lever desuden springfrø, grøn frø, grønbroget tudse som alle er fredet og springfrø og grønbroget tudse er desuden omfattet af habitatdirektivets bilag IV. Padderne yngler i vandhuller og vandrer forår og sensommer til og fra rastesteder som fx nærliggende naturområder, græsarealer, fugtige krat e.l.

Anlægsarbejdet bør derfor så vidt muligt udføres i paddernes dvaleperiode (november-februar) eller yngleperiode (maj-juni) hvor risikoen for at padderne vandrer ind i anlægsområdet er mindst. Det vurderes at risikoen for påvirkning af beskyttede padder fra det kortvarige anlægsarbejde er begrænset, og dermed at den økologiske funktionalitet for bilag IV-padderarter ikke vil blive påvirket negativt af projektet.

4.3 Kulturmiljø og arkæologi

I forbindelse med udarbejdelse af VVM-redegørelse for den faste Femernforbindelse, har Museum Lolland-Falster udpeget og kortlagt værdifulde kulturmiljøer samt arkæologiske interesseområder i projektområdet /8/. Ifølge denne kortlægning ligger Færgevej i umiddelbar nærhed af et arkæologisk interesseområde.

Findes der under anlæg spor af fortidsminder, vil arbejdet blive standset, i det omfang det berører fortidsminder i henhold til museumslovens § 27, stk. 2 /9/, og fundet vil blive anmeldt til Museum Lolland-Falster.

4.4 Kumulative effekter

Opgradering af Færgevej sker som led i de forberedende arbejder for den faste forbindelse under Femern Bælt. I perioden hvor de forberedende arbejder gennemføres (2013-2015) udføres udover nærværende projekt i det nærliggende område følgende projekter:

- Udvidelse af Gl. Badevej
- Forlægning af Færgevej og Strandholmsvej samt ny Færgevej Øst.
- Naturgenopretning for grønbroget tudse ved Gl. Badevej
- 2 Ledningsgrave under det kommende tilkørselsanlæg til tunnelen
- En ny bro ved Færgevej, der kommer til at gå over motorvej og jernbane
- Ny pumpestation for enden af Strandholmsvej
- Etablering af nødrute
- Etablering af alternativ vandforsyningsledning til produktionsområdet
- Udvidelse af rensningsanlæg af Lolland Spildevand A/S
- Arkæologiske forundersøgelser

I perioden for anlægsarbejdet vurderes det, at der vil forekomme kumulative effekter sammenholdt med de øvrige fremrykkede aktiviteter for den faste forbindelse i området. De kumulative påvirkninger vil især være i forhold til:

- Forstyrrelse af rekreative aktiviteter
- Forstyrrelse af paddearter der yngler og lever i områdets vandhuller og naturområder
- Mulige fund af arkæologiske interesser under gravearbejde
- Støj fra anlægsarbejde
- Udledning af drivhusgasser og partikel forurening fra anlægsmaskiner.

Med hensyn til rekreative-, natur- og arkæologiske interesser vurderes det, at når de særlige forbehold og afværgeforanstaltninger givet i de enkelte miljøscreeninger overholdes, vil der hverken forekomme væsentlige påvirkninger fra de enkelte delprojekter eller væsentlige kumulative påvirkninger af miljøet.

Støjgener fra de enkelte delprojekter håndteres jf. Miljøministeriets fastsatte grænseværdier (max. 70 dB mandag – fredag kl. 07-18 og lørdage kl. 07-14). Tilsyn med entreprenører kan kræve, at der foretages målinger af støj, hvis der er mistanke om overskridelse af grænseværdier, fx som effekt af kumulative påvirkninger i området.

I forbindelse med anlægsarbejdet for de samlede aktiviteter øst for Rødbyhavn vil der være en forøget udledning af CO₂ og forurenende partikler. I de enkelte udbud vil der blive stillet krav til entreprenøren om at anlægsmaskiner skal overholde fastsatte krav til emissioner, og at der skal udarbejdes en miljøplan med oplysninger om, hvilke tiltag entreprenøren vil iværksætte for at reducere udledningen af drivhusgasser og partikler.

Den langsigtede påvirkning fra driften af anlæggene udført i forbindelse med de forberedende arbejder vurderes at være omfattet i den samlede VVM-redegørelse og de afværge- og kompensationsforanstaltninger beskrevet heri.

Det vurderes dermed, at der ikke vil forekomme væsentlige kumulative påvirkninger af miljøet ved arbejdet på Færgevej.

5. Samlet vurdering af miljøpåvirkning

Det vurderes på baggrund af ovenstående, at der ikke er væsentlige miljøpåvirkninger ved opgradering af Færgevej.

6. Referencer

- /1/ Lolland Kommuneplan hovedstruktur 2010-2022.
- /2/ Lokalplan nr. 803.3, Lolland Kommune.
- /3/ Lokalplan nr. 360-52, Lolland Kommune.
- /4/ Bekendtgørelse om affald, BEK nr 1309 af 18/12/2012
- /5/ Bekendtgørelse om anvendelse af restprodukter og jord til bygge- og anlægsarbejder og om anvendelse af sorteret, uforurenet bygge- og anlægsaffald, BEK nr 1662 af 21/12/2010
- /6/ Lolland Kommune 2012. Regulativ for erhvervsaffald.
- /7/ Bekendtgørelse af lov om naturbeskyttelse, LBK nr. 951 af 03/07/2013
- /8/ COWI 2013. Det danske tilslutnings- og rampeanlæg for en fast Femern Bælt-forbindelse. MILJØ-KORTLÆGNING E6TR00225.
- /9/ Bekendtgørelse af Museumsloven, LBK nr. 1505 af 14/12/2006

Bilag A
Skema til miljøscreening
Opgradering af Færgevej

Nedenstående skema anvendes som tjekliste til en miljøscreening. Tjeklisten tager udgangspunkt i det brede miljøbegreb, som det kendes fra VVM bekendtgørelsens bilag 3 og bilag 4.

Miljøscreening	Ikke relevant	Ingen påvirkning	Mindre påvirkning	Væsentlig påvirkning	Bemærkninger
Miljøparametre					
Anlæggets karakteristika:					
Arealbehovet i ha:	X				Udvidelse af vej kræver ca. 400 m ²
Det bebyggede areal i m ² og bygningsmasse i m ³	X				Vejareal forøges med ca. 400 m ²
Anlæggets maksimale bygningshøjde i m	X				Ingen bygninger
Anlægget behov for råstoffer – type og mængde: I anlægsfasen: I driftsfasen:			x		I både anlægs- og driftsfasen skal der ikke anvendes andre råstoffer end grus, asfalt og vandledning.
Behov for vand – kvalitet og mængde: I anlægsfasen I driftsfasen		x			Der er ikke behov for vand i hverken anlægs- eller driftsfasen.
Affaldstype og mængder, som følge af anlægget: Farligt affald: Andet affald: Spildevand:		x			Der vil blive genereret mindre mængder affald i form af overskudsjord. Jorden vil som udgangspunkt blive genanvendt, men der kan forekomme tilfælde hvor det er nødvendigt at en del af jorden skal bortskaffes. Jorden forventes at være ren, idet projektet ligger i dyrket mark udenfor områdeklassificering eller forureningskortlagte grunde.
Overskrides de vejledende grænseværdier for støj:		X			Nej
Overskrides de vejledende grænseværdier for luftforurening		x			Nej

Miljøscreening	Ikke relevant	Ingen påvirkning	Mindre påvirkning	Væsentlig påvirkning	Bemærkninger
Miljøparametre					
Vil anlægget give anledning til vibrationsgener		X			Nej
Vil anlægget give anledning til støvgener		X			Nej
Vil anlægget give anledning til lugtgener		X			Nej
Vil anlægget give anledning til lysgener		X			Nej
Må anlægget forventes at udgøre en særlig risiko for uheld		X			Nej
Anlæggets placering					
Forudsætter anlægget ændring af den eksisterende arealanvendelse:		X			Nej
Forudsætter anlægget ændring af en eksisterende lokalplan for området		X			Nej
Forudsætter anlægget ændring af kommuneplanen		X			Nej
Indebærer anlægget behov for at begrænse anvendelsen af naboarealer ud over hvad der fremgår af gældende kommune- og lokalplaner		X			Nej
Vil anlægget udgøre en hindring for fremtidig anvendelse af områdets råstoffer og grundvand		x			Nej
Indebærer anlægget en mulig påvirkning af sårbare vådområder		X			Nej
Er anlægget tænkt placeret indenfor kystnærhedszonen		X			Ja, men etablering af vejen er ikke i strid med kystnærhedszonens bestemmelser.
Forudsætter anlægget rydning af skov:		x			Nej
Vil anlægget være i strid med eller til hinder for etableringen af reserverater eller naturparker:		x			Nej
Kan anlægget påvirke registrerede, beskyttede eller fredede områder – Nationalt:		x			Der er fire § 3 vandhuller i nærheden af ledningstraceet (min afstand 190 meter). Alle vandhuller

Miljøscreening Miljøparametre	Ikke relevant	Ingen påvirkning	Mindre påvirkning	Væsentlig påvirkning	Bemærkninger
Internationalt (Natura 2000): Forventes området at rumme beskyttede arter efter bilag IV Forventes området at rumme danske rødlistearter:					ligger i en sådan afstand til ledningstraceet, at de ikke vil blive påvirket. I tre af vandhullerne lever lille vandsamalamander, der er fredet og andre paddearter der er fredet samt omfattet af habitatdirektivets bilag IV findes ligeledes i området. Påvirkning på paddearter vurderes at være uden negativ betydning for den økologiske funktionalitet.
Kan anlægget påvirke områder, hvor fastsatte miljøkvalitetsnormer allerede er overskredet: Overfladevandt: Grundvand: Naturområder: Boligområder (støj/lys og Luft):		x			Nej
Tænkes anlægget etableret i et tæt befolket område:		X			Nej
Kan anlægget påvirke: Historiske landskabstræk: Kulturelle landskabstræk: Arkæologiske værdier/landskabstræk: Æstetiske landskabstræk: Geologiske landskabstræk:		X			Ledningstraceet hvor vandledningen er beliggende inden for et arkæologisk interesseområde. Findes der under anlæg spor af fortidsminder, vil arbejdet blive standses, i det omfang det berører fortidsmindet i henhold til museumslovens § 27, stk. 2 /9/, og fundet vil blive anmeldt Museum Lolland-Falster.
Kendetegn ved den potentielle miljøpåvirkning					
Er området, hvor anlægget tænkes placeret, sårbar overfor den forventede miljøpåvirkning:		X			Nej
Er der andre anlæg eller aktiviteter i område, der sammen med det ansøgte medfører en påvirkning af miljøet (Kumulative forhold):			X		I perioden for etablering af Færgevej Øst vurderes det, at der vil forekomme kumulative effekter sammenholdt med de øvrige frem-

Miljøscreening Miljøparametre	Ikke relevant	Ingen påvirkning	Mindre påvirkning	Væsentlig påvirkning	Bemærkninger
					rykkede aktiviteter for den faste forbindelse i området. De kumulative påvirkninger vil især være i forhold til: <ul style="list-style-type: none"> • Forstyrrelse af rekreative aktiviteter på bl.a. kystdiget • Forstyrrelse af paddearter der yngler og lever i områdets vandhuller og naturområder • Mulige fund af arkæologiske interesser under gravearbejde • Påvirkning af klima i form af CO₂ udledning fra anlægsmaskiner De kumulative miljøpåvirkninger vurderes ikke at være væsentlige.
Er der andre kumulative forhold?	X				
Den forventede miljøpåvirknings geografiske udstrækning i areal:	x				Påvirkningen er lokal og primært relateret til det område, hvor vejarbejdet foregår.
Omfanget af personer der forventes berørt af miljøpåvirkningen:		x			Det forventes ikke at personer berøres af miljøpåvirkning fra projektet.
Vil den forventede miljøpåvirkning række ud over kommunen/MC's område:	X				Nej
Vil den forventede miljøpåvirkning berøre nabolande:	X				Nej
Forventes miljøpåvirkningerne at kunne være væsentlige – Enkeltvis: Eller samlet:	X				Projektaktiviteterne er kortvarige og berører et mindre område, og vil hverken enkeltvis eller samlet set medføre væsentlige miljømæssige påvirkninger.
Må den samlede miljøpåvirkning betegnes som kompleks:	X				De potentielle påvirkninger er kendte og kan håndteres.
Er der stor sandsynlighed for miljøpåvirkningen:	X				De beskrevne påvirkninger er sandsynlige, men midlertidige.

Miljøscreening Miljøparametre	Ikke relevant	Ingen påvirkning	Mindre påvirkning	Væsentlig påvirkning	Bemærkninger
Er påvirkningen af miljøet – Varig: Hyppig: Reversibel:		x			Der er en kort, midlertidig påvirkning som er reversibel.